

II. GÜN

1. OTURUM

**İSTİHDAM VE KAYITDIŐI
İSTİHDAM**

OTURUM BAŐKANI : *Prof. Dr. Tuncer BULUTAY*

KONUŐMACILAR : *Enver TAŐTI*

Didem SEZER

Güzin ERDOŐAN

Murat KARAKAŐ

İNFORMAL SEKTÖR VE KAYITDIŐI İSTİHDAM

Enver TAŐTI - Didem SEZER*

1. GiriŐ

Özellikle geliŐmekte olan ÷lkelerde iŐgücü piyasasının önemli bir boyutunu da informal sektörde çalışanlar oluŐturmaktadır. ÷lkemizde informal sektörde çalışanlar giderek yaygınlaŐmakta, bu ise informal sektörün daha ciddi olarak ele alınmasını gerekli kılmaktadır. İnfomal sektörde istihdam edilenleri ölçmeye yönelik, hanehalkı iŐgücü anketlerinden bir takım bilgiler elde edilebilmektedir. Ancak, bu bilgiler sektörün özelliklerini ortaya koyabilmek için yeterli deĐildir. Bu nedenle DİE, informal sektörün bir bütün olarak analiz edilebilmesi için 2000 yılında hanehalkı ve iŐyerlerine yönelik olarak informal sektör anketi baŐlığı altında baĐımsız bir araştırma yapmış ve bunun sonuçlarını açıklamıştır.

İnfomal sektör deyiimi uluslararası alanda ilk kez 1972 yılında Uluslararası Çalışma Örgütü (ILO)'nün çalışmasında gündeme gelmeye başlamıştır. 1993 yılında yapılan ILO OnbeŐinci Uluslararası Çalışma İstatistikçileri Konferansında, informal sektör istatistiklerinin uluslararası karşılaştırılabilirliğini sağlamak üzere konuda bir takım ortak görüşlere ulaŐılmıştır. Bu konferansta, informal sektördeki istihdamın nasıl ölçüleceĐi hakkında, ÷lke koşullarına göre esnekliĐi olan bir tanım üzerinde fikir birliĐine varılmıştır. Bu tanıma göre informal sektöre, i) iŐyerinin kayıtlılık ve ii) çalışanlar bakımından büyüklüĐü olmak üzere iki açıdan yaklaşılmaktadır. Tanımda, iŐyerinin tüzel kişiliĐi olmaması açık bir ölçüt olmasına karşın, çalışan sayısı için bir üst sınır getirilmemiş, “bir ya da daha çok hanehalkı üyesi” denilerek bu kısım açık uçlu olarak bırakılmıştır. Ancak, burada önemli olan nokta informal sektöre konu olan iŐyerlerinin şirketleşmemiş olmasıdır.

* Devlet İstatistik Enstitüsü İŐgücü İstatistikleri Şubesi,
enver.tasti@die.gov.tr - didem.sezer@die.gov.tr

Diğer taraftan informal sektör istatistikleri konusunda uluslararası platformda çeşitli çalışma grupları bulunmaktadır. Bunlardan biri de 1997 yılında Hindistan İstatistik Ofisi'nin önderliğinde kurulan İnfomal Sektör İstatistikleri ile ilgili Uzman Grubudur (Delhi Grubu). Devlet İstatistik Enstitüsü'nün de üyesi olduğu uluslararası Uzman Grubu, bugüne kadar çeşitli toplantılar gerçekleştirmiştir. Delhi Grubu'nun toplantılarında; i) informal sektörün tanımı, ii) informal sektör konusunda, farklı ülkeler tarafından yapılan araştırma sonuçları, verilerin toplanması için kullanılan farklı araştırma yöntemleri, iii) katma değer in daha doğru ölçülebilmesi için yöntem geliştirilmesi, iv) informal sektörün GSYİH'daki payının tahmin edilmesi gibi konular tartışılmıştır.

İnfomal sektör ile kayıtdışı istihdam bir çok kişi tarafından aynı anlamda kullanılmasına karşın, içerik olarak birbirlerinden farklı kavramlardır. İnfomal sektör aynı zamanda kayıtlı istihdamı da içerebilmektedir. Bununla beraber, informal sektör kapsamında yer almayan işyerlerinde kayıt dışı çalışan kişiler de bulunabilmektedir. Bu iki kavramın örtüştüğü noktalar olmakla birlikte, temelde birbirinden farklı iki kavramdır. Bu konuya tanımlarda tekrar değinilecektir.

2. Veri Kaynakları

Devlet İstatistik Enstitüsü (DİE)'nin informal sektör ve kayıtdışı istihdam konusunda yaptığı bir çok çalışma bulunmaktadır. Bu iki konuda en temel veri kaynağını hanehalkı işgücü anketleri oluşturmaktadır.

DİE, informal sektörde çalışanlar hakkında, düzenli olarak Ekim 1988 tarihinden beri hanehalkı işgücü anketleri ile veri derlemektedir. Hanehalkı işgücü anketlerinde 2000 yılına kadar, informal sektörün bir tanımı verilmemekle birlikte, istihdam edilenler, bu sektörün tanımında kullanılabilecek bazı ölçütler ayırımında tablolandırılmıştır. Ancak, hanehalkı işgücü anketlerinde kullanılan bu ölçütler, Türkiye açısından informal sektörün özelliklerini ölçmede yetersiz kalmıştır. Bu nedenle Enstitü, informal sektördeki istihdamı ölçmeye yönelik farklı zamanlarda bazı yaklaşımlar kullanmıştır.

DİE'nin, informal sektördeki istihdam konusunda 2000 yılına kadar hanehalkı işgücü anketine ilave olarak yaptığı diğer çalışmalar şöyle özetlenebilir: Evde yapılan iktisadi faaliyetin türü, bu faaliyet ile kaç kişinin uğraştığı ve varsa hanehalkı fertlerinden seyyar tezgahı olan kişi sayısını belirlemek amacıyla Ağustos 1992 tarihinde Hanehalkı İşgücü Anketi Blok Tarama soru kağıdına ilave sorular eklenmiştir. İnfomal sektör istihdamında ikinci iş önemli bir rol oynamaktadır. Bu nedenle çalışanların ikinci işi ve çalıştıkları işyerinin özelliklerine ilişkin veri derlemek amacıyla, Ekim 1993 Hanehalkı İşgücü Anketi ile birlikte, bu ankete ilave olarak geliştirilen modüler bir soru kağıdıyla bilgi derlenmiştir.

İlk üç çalışma hep hanehalkına dayalı olarak yapılmış çalışmalardır. DİE, işyerinin dış görünümü ve vergilendirme yöntemine ilişkin bazı hesaplamalarda bulunmak üzere 1992 Genel Sanayi ve İşyerleri Sayımı soru kağıdına ilave sorular ekleyerek bu konuda bilgi derlemiştir. İnfomal sektörde çalışanların önemli bir bölümünü pazar yerlerinde veya sokakta çalışanlar oluşturmaktadır. DİE, seyyar satıcılar ve pazarda çalışanlar hakkında bilgi toplamak amacıyla 1992 Genel Sanayi ve İşyeri Sayımı ile aynı zamanda Nisan 1993 tarihinde bağımsız Seyyar Satıcılar ve Pazar Anketi uygulamıştır.

İnfomal sektörün ağırlıklı olarak kentsel yerleşim yerlerinin bir sorunu olması nedeniyle, DİE 1999 yılında, kentsel yerlerde infomal sektörde istihdam edilenlerin sosyo-demografik karakteristikleri, kişileri bu sektörde çalışmaya iten etmenler, sektöre girme yolları, çalışma koşulları, çalışanların sosyal güvenlik durumları vb. konularda bilgi derlemek amacıyla işyeri ve hanehalkına dayalı bağımsız bir çalışma başlatmıştır. Bu dönemde infomal sektör tanımı geliştirilmiş ve bu sektördeki istihdamı ölçmeye yönelik araştırma sistemi belirlenmiştir.

İnfomal sektör anketinde, infomal sektörde çalışanların (kendi hesabına, işveren veya ücretli çalışanlar ile ücretsiz aile işçileri); sosyo-demografik karakteristikleri, kişileri bu sektörde çalışmaya iten etmenler, sektöre girme yolları (kişisel ilişkiler, göç, vb.), çalışma koşulları, çalışanların sosyal güvenlik durumları ve başka bir işe geçme isteklilikleri ile, infomal sektör işletmelerinin; gelir, işletme giderleri, üretkenlik gibi ekonomik karakteristikleri, hammadde alımı, mal ve hizmet satışının gerçekleşme yolları (kimden kime, nereye gibi), kamu sektörü ile ilişkiler, iş hayatı sorunları ve ihtiyaçları gibi konular kapsanmıştır. Anketin esas amacı, infomal sektördeki istihdamı ölçmeye yönelik olmakla birlikte, gayri safi yurtiçi hasılanın hesaplanmasında kullanılmak üzere, bu sektöre ilişkin girdi-çıkıtı değerlerine de çalışmada yer verilmiştir.

İnfomal Sektör Anketi, 2000 yılında üçer aylık dönemler itibariyle bir yıl süreyle 26,640 örnek hanehalkı ve işyerine uygulanmıştır. Anketin alan uygulaması, Şubat, Mayıs, Ağustos ve Kasım aylarında gerçekleştirilmiştir. Tahminler bu dört dönemin toplamı üzerinden yıllık olarak verilmiştir.

DİE, 2000 yılında uygulanan bağımsız İnfomal Sektör Anketinin yanısıra, 2000 yılından itibaren kapsamı genişletilen hanehalkı işgücü anketi soru kağıdına da infomal sektör istihdamını daha ayrıntılı tahmin etmeye yönelik ilave sorular (ev işlerinde çalışanlar, işyerinin yasal statüsü, ödenen vergi türü vb.) eklemiştir. Böylelikle, bu konuda iki ayrı kaynaktan elde edilen verinin birbiriyle karşılaştırılması mümkün hale gelmiştir.

3. İnfomal Sektörün Tanımı

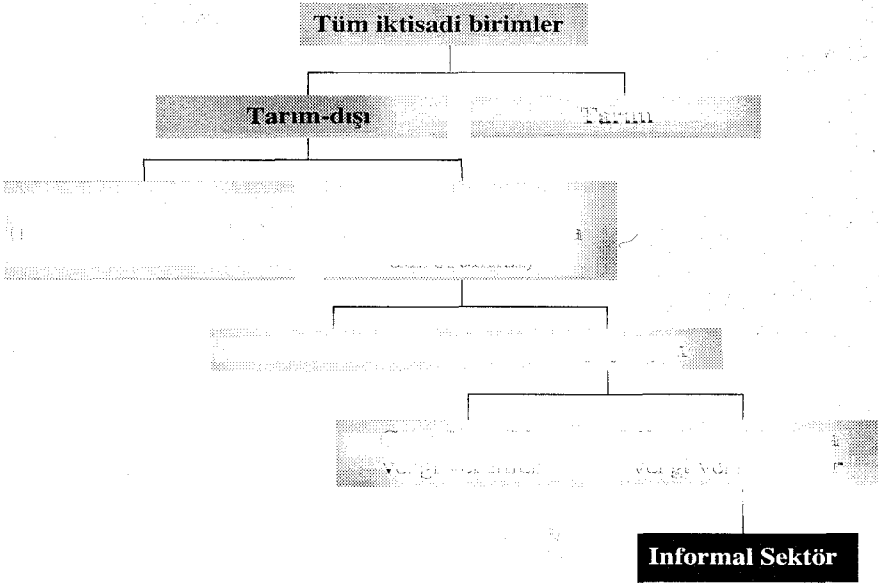
İnfomal sektör, uluslararası platformda tanım ve kavram olarak üzerinde uzlaşmaya varılmış bir konu değildir. İnfomal sektöre ilişkin, gayri resmi sektör, kayıt-dışı ekonomi, saklı ekonomi, yeraltı ekonomisi gibi terimler de kullanılmakta, ancak bu terimlerin her biri sektörün farklı bir boyutuna işaret etmektedir.

DİE, 2000 yılına kadar yayınlarda infomal sektörün tam olarak bir tanımını vermemiş, bunun yerine hanehalkı işgücü anketlerinde bazı ölçütleri tablolaştırarak, bu bilgileri kamuoyunun istifadesine sunmuştur. Hanehalkı işgücü anketlerinde kullanılan bu ölçütler; i) iktisadi birimin çalışanları bakımından büyüklüğü, ii) işyerinin resmi bir kuruluşa kayıtlılık durumu ve iii) yerleşik olmayan tüm iktisadi birimlerdir.

Ancak, 2000 yılında uygulanan İnfomal Sektör Anketi ve aynı yıl yeni serisine başlanan hanehalkı işgücü anketlerinde infomal sektör, şirketleşmemiş (hukuki durumu ferdi mülkiyet ya da adi ortaklık olan), basit usulde vergilendirilen veya hiç vergi vermeyen ve 1-9 çalışmanı olan tarım dışı tüm iktisadi birimler olarak tanımlanmıştır.

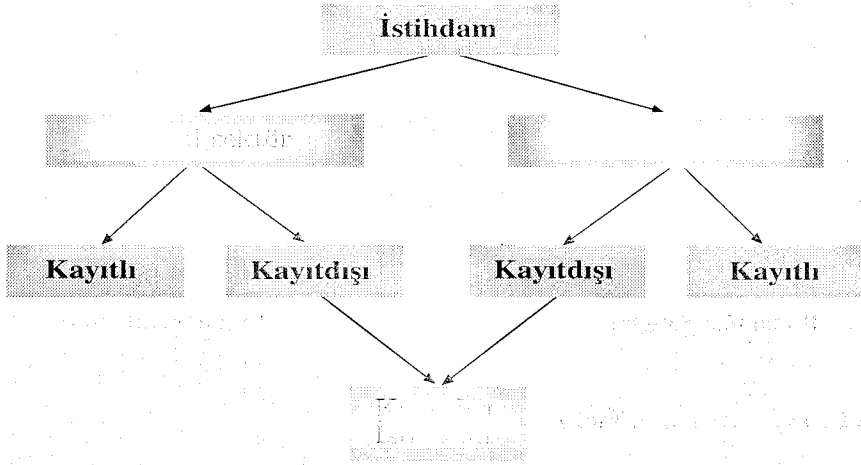
Bu tanıma göre infomal sektör Şekil 1'deki gibi formüle edilebilir.

Şekil 1: İnfomal Sektörün Tanımı



Daha önce de belirtildiği üzere, kayıtdışı istihdam ile informal sektör çoğu kişi tarafından aynı anlamda kullanılmaktadır. Esas itibarıyla, bu iki kavram birbirleriyle örtüşmesine karşın aynı anlama gelmemektedir. Çünkü, bir kişi formal sektörde istihdam edilip, kayıt dışı çalışabilir. Buna karşılık, informal sektörde istihdam edilen bir kişi de bir sosyal güvenlik kuruluşuna kayıtlı olabilir. Bu iki kavram arasındaki ilişkiyi ve kayıt dışı istihdamı Şekil 2'deki gibi gösterebiliriz.

Şekil 2: Kayıtdışı ve informal sektör istihdamı arasındaki ilişki

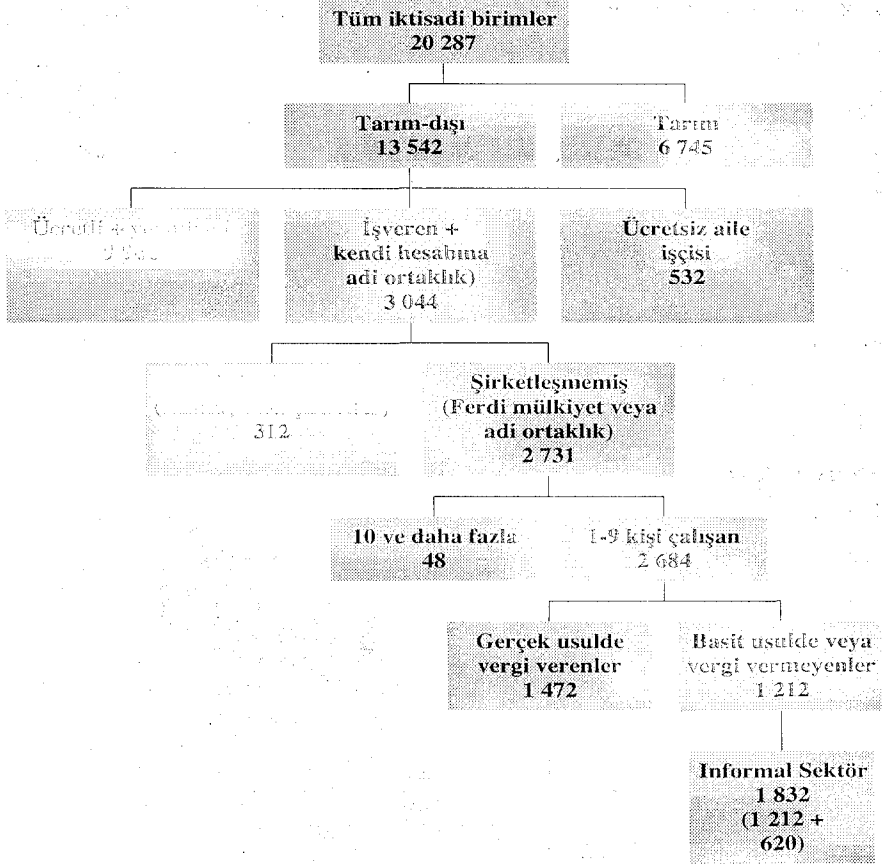


4. İnfomal Sektörde İstihdamın Yapısı

İnfomal sektörün tanımlanmasında bir kriter olarak kullanılan ödenen vergi türü sorusu, hanehalkı işgücü anketlerinde sadece işveren ve kendi hesabına çalışanlara yöneltildiğinden, bu anketlerden informal sektörde çalışanların sayısını doğrudan çıkartmak mümkün olmamaktadır. Dolayısıyla HİA'de, informal sektörde işveren veya kendi hesabına çalışanların sayısı doğrudan tahmin edilmekle birlikte, bu sektörde ücretli, yevmiyeli veya ücretsiz aile işçisi olarak çalışanların sayısı dolaylı olarak tahmin edilebilmektedir. Bu ise sektörün bir bütün olarak HİA ile analiz edilmesini güçleştirmekte, özellikle çalışanların karakteristiklerine ve sektördeki istihdamın özelliğine ilişkin analizlerin yapılmasına imkan vermemektedir.

2002 yılı Hanehalkı İşgücü Anketinden elde edilen sonuçlar informal sektörün tanımına uygun olarak Şekil 3'te verilmiştir. Şekil 3'te de görüleceği üzere, 2002 yılında informal sektörde 1 milyon 832 bin kişinin çalıştığı tahmin edilmektedir.

Şekil 3: İnfomal Sektörde İstihdam Edilenler, 2002
(Bin kişi, 15+ yaş)



2002 yılı hanehalkı işgücü anketi sonuçlarına göre 13 milyon 542 bin kişi tarım dışı sektörde istihdam edilmekte ve bu sektörde 3 milyon 44 bin kişi kendi hesabına veya işveren olarak çalışmaktadır. Kendi hesabına veya işveren olarak infomal sektörde çalışanların sayısı ise 1 milyon 212 bin kişi olarak tahmin edilmiştir. İnfomal sektöre konu olan işyerlerinde çalışan kişi sayısı dikkate alınarak bir hesaplama yapıldığında, bu sektörde ücretli veya ücretsiz aile işçisi olarak 620 bin kişinin çalıştığı tahmin edilmiştir. Buna göre infomal sektörde çalışanların tarım dışı istihdam içerisindeki payı % 14'tür.

Yukarıda da kısaca bahsedildiği üzere hanehalkı işgücü anketi, infomal sektörde çalışanların büyüklüğü hakkında bir fikir vermekte, ancak sektörün ve bu sektörde çalışanların özelliği hakkında yeterli bilgi sağlamamaktadır.

Diğer taraftan, 2000 yılında yapılan informal sektör anketi sonuçları, bu konuda zengin bir veri kaynağı oluşturmakta ve HİA sonuçları ile tutarlılık arz etmektedir. Aşağıda, bu araştırmadan elde edilen bazı ilginç sonuçlara değinilmiştir.

İnformal Sektörde Çalışanların Özelliği

İnformal sektör anketi sonuçlarına göre, 2000 yılında informal sektörde 12 ve daha yukarı yaşta 989 bin kişi kendi hesabına veya işveren, 206 bin kişi ücretli, 145 bin kişi ise ücretsiz aile işçisi olmak üzere toplam 1 milyon 340 bin kişi çalışmaktadır (Grafik 1). Aynı yılda uygulanan hanehalkı işgücü anketi sonuçlarına göre informal sektörde 969 bin kişi kendi hesabına veya işveren olarak çalışmaktadır. Buradan da görüleceği üzere HİA sonuçları ile informal sektör anketi sonuçları kendi aralarında tutarlıdır.

Grafik 1: İşteki durum ve cinsiyete göre informal sektörde çalışanlar, 2000
(Bin kişi)

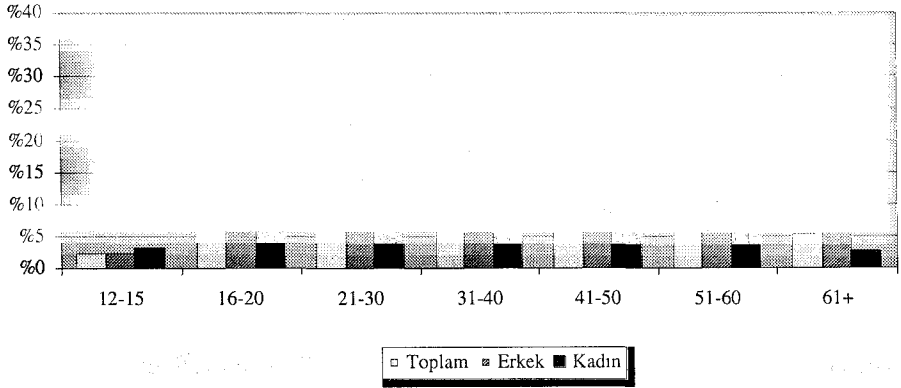
	Kendi hesabına, işveren ve iş ortağı	Ücretli çalışanlar	Ücretsiz aile işçisi
■ Toplam	989	206	145
■ Erkek	901	182	108
□ Kadın	88	24	37

İnformal sektörde çalışanların % 74'ünü iş sahipleri, % 15'ini ise ücretli çalışanlar oluşturmaktadır. Bu ise, informal sektör faaliyetlerinin büyük çoğunluğunu bireysel faaliyetlerin oluşturduğunu doğrulamaktadır. Bu sektörde çalışanların büyük çoğunluğu düşük eğitimlidir. İlkokul mezunu veya bir okuldan mezun olmayanların, informal sektörde çalışanlar içerisindeki payı % 71'dir. Sadece ilkokul mezunlarının payı % 65'tir. Ortaokul/ilköğretim mezunlarının payı % 14, yüksekokul mezunlarının payı ise % 2 gibi oldukça düşük bir değerdir. Diğer bir ifadeyle, işgücü piyasasında kendi beceri ve yeteneğine uygun bir iş bulamayan kişiler, kendi işlerini yaratma çabası içerisine girmektedirler.

İnformal sektörde çalışanların diğer bir özelliği ise, bu sektörde çalışanların büyük çoğunluğunu gençlerin oluşturmasıdır. Bu sektörde çalışanların % 63.9'unu 41 yaşından küçükler oluşturmaktadır. Grafik 2'de de görüleceği üzere, informal sek-

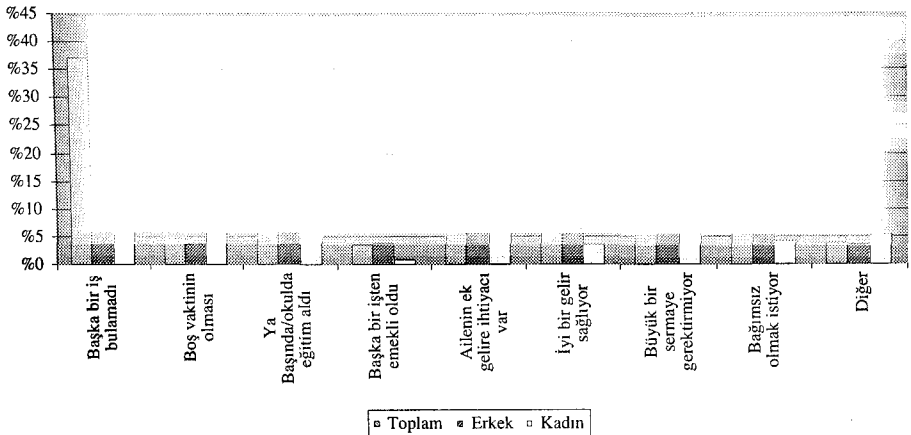
tör çalışanlarının % 29.1'i 31-40 yaş grubunda bulunmaktadır. Kadınlarda bu oran % 36'ya kadar çıkmaktadır. İnfomal sektörde çalışan kadınların yaş grubu dağılımı ile erkeklerin yaş grubu dağılımı 12-14, 15-20, 21-30 yaş gruplarında bir paralellik arz etmesine karşın, 31-40 yaş grubundan sonra infomal sektörde çalışan kadın istihdamında erkeklere göre bir azalma görülmektedir.

Grafik 2: Yaş grubuna göre infomal sektörde çalışanların dağılımı, 2000



İnfomal sektörde çalışanların büyük çoğunluğunun daha önceden bir iş tecrübesi bulunmaktadır (% 79). İnfomal sektördeki işyeri sahiplerinin % 44'ü geçmişte başka bir işyerinde ücretli veya çırak olarak çalışmış, % 7'si ise başka bir işten emekli olmuştur.

Grafik 3: İnfomal sektörde çalışma nedenlerinin sıklık dağılımı, 2000



Grafik 3'te de görüleceği üzere, kendi hesabına veya işveren olarak informal sektörde çalışan kadınlar, yoğun olarak ailenin ek bir gelire ihtiyacı olması ve başka bir iş bulamadıkları için bu sektörde çalışmayı tercih etmekte, erkekler ise çoğunlukla başka bir iş bulamadıkları ve iş başında veya okulda bu işin eğitimini aldıkları için bu sektörde çalışmaktadır.

İnformal sektörde çalışanların % 58.4'ü ticaret sektöründe çalışırken, % 20.3'ü sanayi, % 21.3'ü ise hizmetler sektöründe çalışmaktadır. İnformal sektörde çalışan erkekler ağırlıklı olarak (% 61.7) ticaret sektöründe çalışırken, kadınlar sanayi sektöründe daha yoğundur (% 44.3).

İnformal sektörde çalışanların % 39.4'ü herhangi bir sosyal güvenceye sahip değildir. İnformal sektörde kendi hesabına veya işveren olarak çalışanların % 32.6'sının, ücretli çalışanların ise % 70.4'ünün sosyal güvencesi yoktur.

İnformal Sektör Faaliyetinin Özelliği

İnformal sektördeki işyerlerinin % 75'i bu faaliyeti sürekli, % 22'si iş buldukça, % 4'ü ise mevsimlik olarak yapmaktadır. Bu sektörde faaliyet gösteren işyeri sahiplerinin % 76'sı işe başlamak için bir sermaye kullanırken, sermaye kullananların büyük çoğunluğu (% 62'si) bu sermayeyi kendi tasarruflarından sağlamıştır. Bu durum, bilinenin aksine informal sektörde faaliyet gösterenlerin, bu işi yürütmek için genellikle bir başlangıç sermayesine ihtiyaç duyduklarını göstermektedir. Faaliyetin çeşitliliğine bağlı olarak başlangıç sermayesi kullanımı artmaktadır. 1994 yılında faaliyete başlayanların başlangıç sermayesi kullanım oranı % 80 iken, 2000 yılında bu oran % 87'ye yükselmiştir. İnformal sektörde faaliyet gösterenlerin sadece % 16'sı bir kredi kullanırken, kredi kullananların % 25'i bu krediyi banka aracılığıyla kullanmıştır.

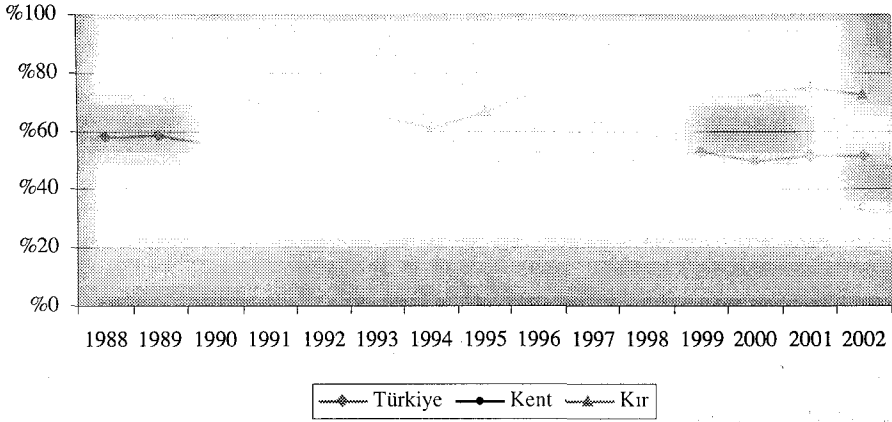
İnformal sektördeki işyerlerinin % 55'i iletişim ve bilgisayar teknolojilerinden hiçbirini kullanmamaktadır. Teknoloji kullanan işyerlerinin faks, teleks veya telefon kullanma sıklığı % 96, bilgisayar kullanma sıklığı ise % 3'tür.

5. Kayıtdışı İstihdam

Türkiye'de kayıtdışı istihdamın seyri yıllar itibariyle incelendiğinde; 1988'lerde % 60'lar düzeyinde olan kayıtdışı istihdam edilenlerin oranının, 1994 yılına kadar sürekli olarak azaldığı, 1994 yılında ulaştığı en düşük nokta olan % 45'den sonra ise yine artış eğilimine girerek 1996 yılından itibaren % 50'ler düzeyinde sabitlendiği görülmektedir. Kayıtlılık durumu kent-kır ayrımında incelendiğinde; kırsal kesim-

deki yapının Türkiye ile tamamen paralellik arzettiği, kentsel kesimde ise kayıtsız çalışanların oranında yıl boyutunda önemli bir değişiklik olmamakla birlikte, son yıllarda bir artış gözlendiği dikkati çekmektedir. Kentsel yerlerde 1988'lerden itibaren % 25-30 düzeyinde seyreden kayıtsız çalışanların oranının 1999 yılından sonra artmaya başlayarak, 2002 yılı itibariyle % 34'e yükselmiş olması dikkat çekicidir (Grafik 4).

Grafik 4: Yıllar itibariyle kayıt dışı çalışanların oranı



2000 yılı itibariyle tarım dışı sektörde kayıtdışı çalışanların payı % 30 iken, 2002 yılında bu oran % 32.1'e yükselmiştir. 2000 yılında tarım dışı sektörde ücretli çalışanların % 26.8'i kayıt dışı iken, bu oran 2002 yılında % 28.5'e yükselmiştir. 2000 yılında tarım dışı sektörde ücretsiz aile işçisi olarak çalışanların % 24.1'i kayıtlı iken, 2002 yılında herhangi bir sosyal güvenlik kuruluşuna kayıtlı olarak çalışan ücretsiz aile işçilerinin oranı % 12.4'e düşmüştür (Tablo 1). Buradan da anlaşılacağı üzere 2001 yılı ekonomik krizi kayıt dışılığı, özellikle ücretli çalışanlarda körüklemiştir.

Tablo 1: İşteki duruma göre kayıtdışı çalışanların oranı

İşteki durum	2000		2001		2002	
	Kayıtlı	Kayıtlı değil	Kayıtlı	Kayıtlı değil	Kayıtlı	Kayıtlı değil
Toplam	49.7	50.3	48.2	51.8	48.7	51.3
Ücretli, maaşlı, yevmiyeli	70.9	29.1	72.0	28.0	69.3	30.8
İşveren ve kendi hesabına	44.6	55.4	42.0	58.0	44.7	55.3
Ücretsiz aile işçisi	5.9	94.1	2.2	97.7	1.9	98.1
Tarım dışı	70.0	30.0	70.0	30.0	67.9	32.1
Ücretli, maaşlı, yevmiyeli	73.2	26.8	74.1	25.9	71.5	28.5
İşveren ve kendi hesabına	67.5	32.5	66.1	33.9	65.8	34.2
Ücretsiz aile işçisi	24.1	75.9	17.6	82.4	12.4	87.4

Kaynak: DİE, Hanehalkı İşgücü Anketi Sonuçları

2002 yılı itibariyle istihdam edilenlerin kayıtlılık durumlarına ilişkin oranlar, fertlerin yaş grupları dikkate alınarak incelendiğinde; toplamda 15-19 yaş grubunda çalışan fertlerin % 86'sının kayıtlı olmadığı görülmektedir. Kayıtlılık oranlarının en yüksek olduğu yaş grubu ise 25-34 yaş grubudur. Bu yaş grubunda istihdam edilen fertlerin % 57.9'u kayıtlı olarak çalışmaktadır. Kayıtsız çalışanların oranı 55 yaş ve üzeri için çok yüksektir. 55 yaş ve üzerindeki erkeklerin % 66'sı, kadınların ise % 98.2'si yaptıkları işten ötürü herhangi bir sosyal güvenlik kuruluşuna kayıtlı değildir (Tablo 2). Bunda, bu yaş grubunda istihdam edilenlerin büyük çoğunluğunun tarım sektöründe çalışması önemli bir etkidir. 55 yaş ve üstü erkeklerin % 66.4'ü, kadınların ise % 94.6'sı tarım sektöründe çalışmaktadır.

Tablo 2: İstihdam edilenlerin yaş gruplarına göre kayıtlılık oranları, 2002

Yaş grubu	Toplam		Erkek		Kadın	
	Kayıtlı	Kayıtlı değil	Kayıtlı	Kayıtlı değil	Kayıtlı	Kayıtlı değil
Toplam	47.9	52.1	56.1	43.9	27.5	72.5
15-19	14.0	86.0	14.5	85.5	13.1	86.9
20-24	38.5	61.5	39.3	60.8	37.4	62.6
25-34	57.9	42.1	63.4	36.6	42.0	58.0
35-54	55.7	44.3	66.7	33.3	24.0	76.0
55+	23.3	76.7	34.1	66.0	1.8	98.2

Kaynak: DİE, Hanehalkı İşgücü Anketi Sonuçları

Kayıt dışı istihdam eğitim durumuna göre incelendiğinde, eğitim durumu ile kayıt dışılık arasında doğrusal bir ilişki bulunduğu görülmektedir. Eğitim durumu yükseldikçe, kayıtlılık oranları da artmaktadır. Diğer bir ifadeyle, eğitilmiş kişiler sosyal güvenlik konusunda daha bilinçli davranmaktadırlar. Okuma yazma bilmeyenlerin % 93.6'sı kayıt dışı çalışırken, yüksekokul veya fakülte mezunlarında bu oran % 7.8'e düşmektedir. Bu durum cinsiyet ayrımında önemli bir farklılık içermemektedir (Tablo 3).

Tablo 3: İstihdam edilenlerin eğitim durumuna göre kayıtlılık oranları, 2002

Eğitim durumu	Toplam		Erkek		Kadın	
	Kayıtlı	Kayıtlı değil	Kayıtlı	Kayıtlı değil	Kayıtlı	Kayıtlı değil
Toplam	47.9	52.1	56.1	43.9	27.5	72.5
Okuma yazma bilmeyen	6.4	93.6	18.2	81.6	1.4	98.6
Lise altı	38.8	61.2	47.7	52.3	12.8	87.2
Lise ve dengi	73.8	26.2	73.8	26.2	73.7	26.3
Yüksekokul ve üzeri	92.2	7.8	91.4	8.6	93.9	6.1

Kaynak: DİE, Hanehalkı İşgücü Anketi Sonuçları

Çalışanların kayıtlılık durumu sektörel bazda incelendiğinde, tarım sektöründe çalışanların % 90.1'i kayıt dışı çalışırken, inşaat sektöründe çalışanların % 61.5'i, ticaret sektöründe çalışanların ise % 42.7'si kayıtdışı çalışmaktadır. Modern ve daha kurumsallaşmış bir sektör olan hizmet sektöründe kayıtdışı çalışanların oranı % 18.5'tir (Tablo 4). Kayıtdışı çalışma oranları inşaat sektörü haricindeki tüm sektörlerde kadınlar için çok daha yüksektir. Özellikle tarım sektöründe çalışan kadınların neredeyse tamamı (% 99.5) kayıtdışı çalışmaktadır.

Tablo 4: İktisadi faaliyet kollarına göre kayıtlılık oranları, 2002

İktisadi faaliyet	Toplam		Erkek		Kadın	
	Kayıtlı	Kayıtlı değil	Kayıtlı	Kayıtlı değil	Kayıtlı	Kayıtlı değil
Toplam	47.9	52.1	56.1	43.9	27.5	72.5
Tarım	9.8	90.1	18.9	81.1	0.5	99.5
Sanayi	69.7	30.3	73.2	26.8	56.4	43.7
İnşaat	38.5	61.5	37.6	62.4	73.9	26.1
Ticaret	57.3	42.7	57.5	42.5	56.1	43.9
Hizmet	81.6	18.5	81.8	18.2	80.7	19.2

Kaynak: DİE, Hanehalkı İşgücü Anketi Sonuçları

Kayıtdışılık daha çok küçük işletmelerde bulunmakta ve işyeri büyüklüğü arttıkça kayıtsız çalışanların oranı azalmaktadır. 1-9 arasında çalışanı olan işyerlerinde kayıt dışı çalışanların oranı % 71.3 iken, 50 ve daha fazla kişinin çalıştığı işyerlerinde kayıt dışı çalışanların oranı % 5.7'dir. Daha oturmuş bir sektör olarak bakılan orta ve büyük işletmelerde kayıtdışılık oranı diğer gruplara göre oldukça düşük olmasına rağmen yine de % 5.7 küçümsenecek bir oran değildir (Tablo 5). Burada dikkati çeken bir diğer önemli husus, büyük işletmelerde çalışan kadınlarda kayıt dışılığın erkeklere göre daha yüksek olmasıdır. 50 ve daha yukarı çalışanı bulunan işletmelerde erkeklerin % 4.9'u kayıt dışı çalışırken, kadınların % 8.1'i kayıt dışı çalışmaktadır.

Tablo 5: İşyeri büyüklüğüne göre kayıtlılık oranları, 2002

İşyeri büyüklüğü	Toplam		Erkek		Kadın	
	Kayıtlı	Kayıtlı değil	Kayıtlı	Kayıtlı değil	Kayıtlı	Kayıtlı değil
Toplam	47.9	52.1	56.1	43.9	27.5	72.5
1-9	28.7	71.3	38.6	61.4	7.0	92.9
10-24	69.1	30.8	71.3	28.7	61.4	38.3
25-49	84.7	15.3	85.2	14.8	82.9	17.1
50+	94.3	5.7	95.1	4.9	91.9	8.1

Kaynak: DİE, Hanehalkı İşgücü Anketi Sonuçlar

6. Sonuç

İnformal sektör, uluslararası platformda tanım ve kavram olarak üzerinde uzlaşmaya varılmış bir konu değildir. İnformal sektöre ilişkin, gayri resmi sektör, kayıtdışı ekonomi, saklı ekonomi, yeraltı ekonomisi gibi terimler de kullanılmakta, ancak bu terimlerin her biri sektörün farklı bir boyutuna işaret etmektedir.

İnformal sektör ile kayıtdışı istihdam kavramları da bir çok kişi tarafından aynı anlamda kullanılmakta ya da birbirine karıştırılmaktadır. Oysa, informal sektör kavramı, çalışılan sektörün özelliğine işaret ederken, kayıt dışı istihdam doğrudan çalışan kişinin sosyal güvenlik kapsamında yer alıp almadığıyla ilgilidir. Dolayısıyla, informal sektör aynı zamanda kayıtlı istihdamı içerebildiği gibi, informal sektör kapsamında yer almayan işyerlerinde kayıt dışı çalışan kişiler de bulunabilmektedir.

Türkiye’de tarım dışı istihdamın yaklaşık % 14’ünü informal sektörde çalışanlar oluşturmaktadır. İnformal sektörde çalışanların % 74’ünü kendi hesabına veya işveren olarak çalışanların oluşturuyor olması, informal sektör faaliyetlerinin doğrudan bireysel amaçlı iş yaratma çabalarının bir sonucu olarak ortaya çıktığı düşüncesini doğrulamaktadır.

İnformal sektörde istihdam edilenlerin çok önemli bir bölümünü düşük eğitim seviyesine sahip fertler oluşturmaktadır. İnformal sektörde faaliyet gösterenlerin % 71’i ilkökul mezunu veya eğitimsizdir. Bu da, işgücü piyasasının artan beklenti ve ihtiyaçlarını karşılayamayan düşük eğitim seviyesine sahip fertlerin, kendilerine informal sektörde iş imkanı yaratıklarını göstermektedir. İnformal sektörde çalışıyor olmanın en önemli nedeninin, başka bir iş bulamama olarak belirtilmiş olması da (sıklığı % 37.2) bu düşüncüyü doğrulamaktadır.

İnformal sektörde çalışanların çok önemli bir bölümünü erkekler oluşturmaktadır. İnformal sektörde istihdam edilen kadınların oranı % 11.1'dir. Kadınlar bu sektörde faaliyet göstermelerinin en önemli nedenini, ailenin ek bir gelire ihtiyaç duyması olarak belirtmişlerdir. Buna karşılık erkekler, başka bir iş bulamadıkları için bu işi yaptıklarını beyan etmişlerdir.

Türkiye genelinde istihdam edilenlerin % 50'sini yaptıkları işten ötürü herhangi bir sosyal güvenlik kuruluşuna kayıtlı olmayan fertler oluşturmakta ve kayıtdışı çalışanların % 60.4'ü tarım sektöründe istihdam edilmektedir. Tarım sektöründe faaliyet gösteren erkeklerin % 81'inin, kadınların ise neredeyse tamamının (% 99.5) kayıtdışı çalıştığı görülmektedir. Kayıtlı çalışma oranları sektörün özelliği ve yapısına göre değişim göstermektedir. Modern ve daha kurumsallaşmış bir sektör olan hizmetlerde istihdamın % 81.6'sı kayıtlıdır. Aynı şekilde işyeri büyüklüğü artıkça, kayıtdışı çalışma oranları da azalmaktadır. Beklendiği gibi 10 kişiden az çalışanı olan işyerlerinde kayıtdışı çalışma oranı çok yüksekken (% 71.3), 50 ve daha fazla kişi çalışan işyerlerinde bu oran % 5.7'dir.

En yüksek kayıt dışı çalışma oranı 15-19 yaş grubundadır. Bu yaş grubunda çalışan fertlerin % 86'sının kayıtlı olmadığı görülmektedir. Kayıtlılık oranlarının en yüksek olduğu yaş grubu ise 25-34 yaş grubudur. Bu yaş grubunda istihdam edilen fertlerin % 57.9'u kayıtlı olarak çalışmaktadır. Bu durum, çalışma hayatına yeni başlayan kişilerin sosyal güvenceleri olmaksızın çalışmayı daha kolay kabullenebildikleri, ancak yaşları ilerledikçe sosyal güvenceye sahip olmanın daha önemli hale geldiği şeklinde değerlendirilebilir.

Eğitim durumu ile kayıt dışılık arasında doğrusal bir ilişki bulunmakta, fertlerin eğitim durumu yükseldikçe, kayıtlılık oranları da artmaktadır. Okuma yazma bilmeyenlerin % 93.6'sı kayıt dışı çalışırken, yüksekökol veya fakülte mezunlarında bu oran % 7.8'e düşmektedir. Bu da, eğitilmiş kişilerin sosyal güvenlik konusunda daha bilinçli davrandıklarını göstermektedir.

Kayıtdışılık genel olarak her değişken ve büyüklük için kadınlar aleyhine bir görünüm arz etmektedir. Örneğin; tüm yaş gruplarında kadınların kayıtdışı çalışma oranları erkeklerin üzerindedir. Eğitim durumları esas alındığında yüksekökol mezunları dışındaki tüm eğitim seviyelerinde kadınların kayıtdışı çalışma oranları erkeklerden daha yüksektir. Sektörel dağılım dikkate alındığında, tarım ve sanayide kadınların kayıtdışı çalışma oranı erkeklere göre yüksek, inşaat sektöründe çok düşük, ticaret ve hizmette ise erkekler ile aşağı yukarı aynıdır. İşyeri büyüklüğü itibarıyla bakıldığında da, kadınların kayıt dışı çalışma oranları her işyeri büyüklüğü için erkeklerden daha yüksektir.

KAYNAKÇA

- BLS, Measurement of Employment in the Informal Sector, Washington D.C., Bureau of Labor Statistics, Çoğaltma, 1994.
- DİE, Küçük ve Şirketleşmemiş İşyerlerinde İstihdam, Ankara, Ocak 2003
- DİE, Hanehalkı İşgücü Anketi Sonuçları, Çeşitli Yayınlar, Ankara.
- DİE, Enformal Kesim (I), Ed. Prof.Dr. Tuncer BULUTAY, İstihdam ve Eğitim Projesi İşgücü Piyasası Bilgisi, Ankara, Aralık 2000.
- DİE, Enformal Kesim (II), Ed. Prof.Dr. Tuncer BULUTAY, İstihdam ve Eğitim Projesi İşgücü Piyasası Bilgisi, Ankara, Aralık 2000.
- DİE, İşgücü Piyasası Açısından Kayıtdışı Ekonomi, Ed. Prof.Dr. Tuncer BULUTAY, İstihdam ve Eğitim Projesi İşgücü Piyasası Bilgisi, Ankara, Ekim 2001.
- HUSSMANN, R., Mission to the State Institute of Statistics of Turkey, Geneva, Switzerland, 1997.
- KOÇOĞLU, L., Kayıt Dışı Ekonomi, Saklı Ekonomi, Yeraltı Ekonomisi, Gayri-Resmi Ekonomi, GSMH ve Türkiye'de Durum, (Kavramsal Sorunlar-Ölçüm Yöntemleri), DİE, Ocak 1997.
- Report I: General Report, Employment in the Informal Sector, Extract from Fourteenth International Conference of Labour Statisticians, International Labour Office (ILO), Geneva, 1987.
- 15th International Conference of Labour Statisticians, Report III - Statistics of Employment in Informal Sector, International Labour Office (ILO), Geneva, 1993.
- 4th Meeting of the Expert Group on Informal Sector Statistics recommendations, Geneva, 28-30 August 2000.